



LIFE15 CCM/DE/000138

Degradēto purvu atjaunošana CO<sub>2</sub> emisiju samazināšanai Ziemeļeiropas zemienē  
*Reduction of CO<sub>2</sub> emissions by restoring degraded peatlands in Northern European Lowland*

# KALŅKAINU ZĀĻU PURVU APSAIMNIEKOŠANAS PLĀNS DABAS PARKĀ “ENGURES EZERS” TERITORIJAI ORHIDEJU TAKAS APKĀRTNĒ

07.11.2017. pie Engures ezera



# Kāpēc?

Izcila teritorija, izcili biotopi – pierasts, ka tā ir un būs.

BET kaļķainie zāļu purvi aizaug, sarūk arvien mazāki, pasliktinās daudzu reto sugu apstākļi.

Tātad jārīkojas.



- Pilna mēristeritorijas robeža
- 7230 Kaļķaini zāļu purvi
- 7210\* Dižās ašlapes *Cladium mariscus* audzes ezeros un purvos
- 1 Augstā grīša *Carex elata* sabiedrības (*Caricetum elatae*)
- 2 Stipri aizauguši zāļu purvi



**Ideālais stāvoklis – atklāti, neaizauguši kalņaini zāļu purvi (7230) ar rūsgano melnceri. Pašlaik tie saglabājušies samērā lielās platībās teritorijas vidusdaļā un ziemeļu daļā**





# Dižās aslapes audzes (7210\*) labā stāvoklī – attēlā Lepstes lāma










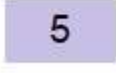



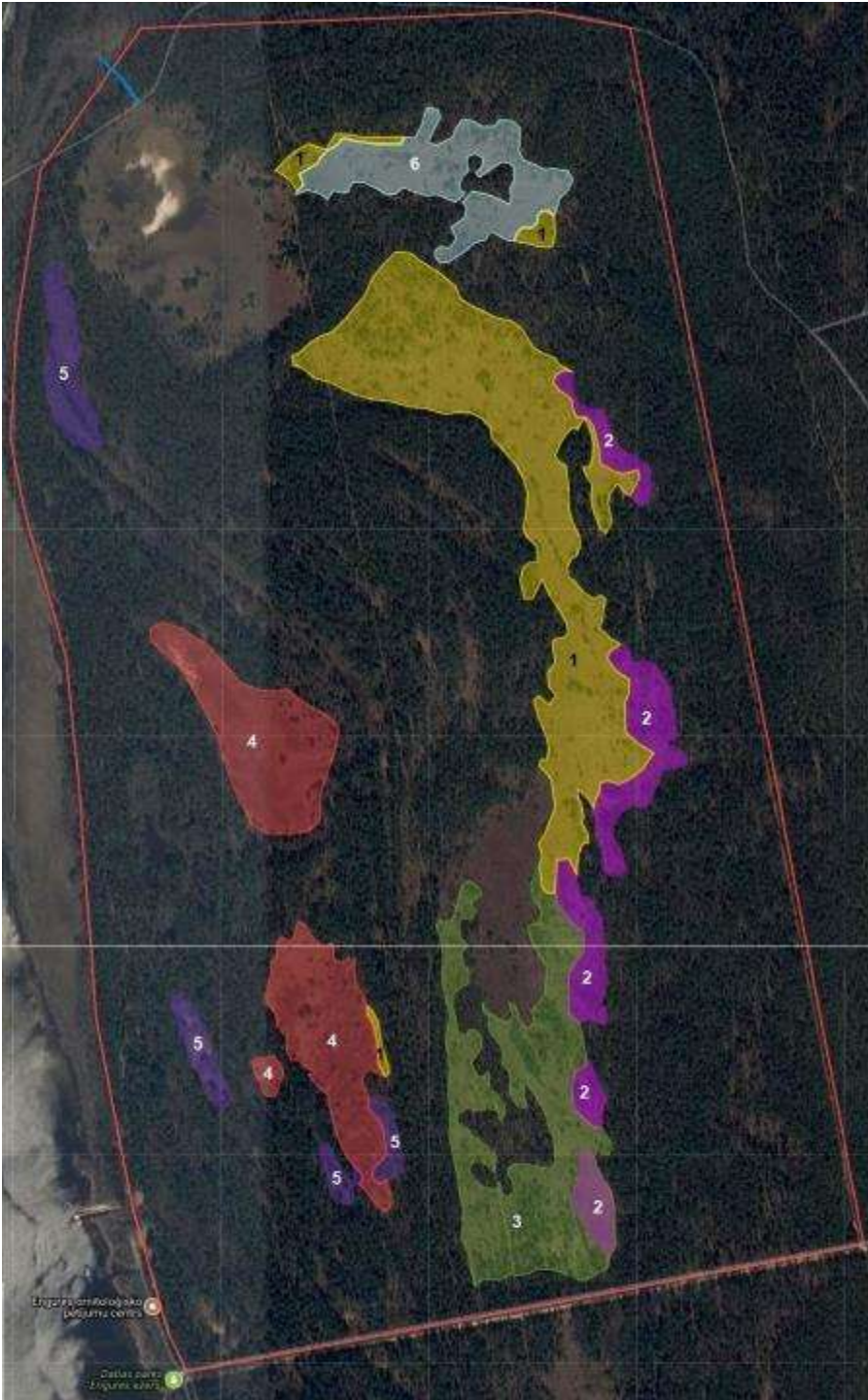
## Problēmas

- Grāvis Z daļā un grāvji gar ceļu D daļā – vislielāko ietekmi atstājusi ceļa būve 1983. gadā (ceļmalās dziļi grāvji), tas sekmējis kaļķaino zāļu purvu aizaugšanu
- Aizaugšana apsaimniekošanas trūkuma dēļ (agrāk ekstensīvi noganīts). Līdz 20. gs. 80.gadiem bērzcimnieku lopi (līdz 90 govīs) regulāri šķērsojuši purviņus, dodoties no Bērzciema uz ezera krastu



## Nepieciešamā apsaimniekošana

-  Grāvja aizsprostošana vai aizbēršana (I.A)
-  1 Selektīva priežu un visu krūmu izciršana (I.B)
-  2 Baltalkšņu izciršana un/vai gredzenošana (I.B)
-  3 Gandrīz visu priežu izciršana, saglabājot tikai "salas" uz reljefa pacēlumiem, vecākos kokus, sausokņus (I.B)
-  4 Pirmreizēja pļaušana divreiz gadā (II.B)
-  5 Koku un krūmu izciršana, atjaunojoša pļaušana, pēc tam ekstensīva noganīšana (II.B)
-  6 Zemo purva priežu selektīva izciršana un atsevišķu krūmu izciršana (II.C)





# Grāvis Z daļā pie Lepstes lāmas





**Aizaugšana, izteikta D un A daļā**

**Visu priežu izciršana, saglabājot  
tikai vecākās priedes.**

**Bērzu maz, lielākos labāk  
neaiztikt, būs atvases (vai  
gredzenot).**





**Aizaugšana, izteikta D un A daļā**

**Visu krūmu izciršana, saglabājot  
tikai vecākās priedes.**





## Aizaugšana, A daļa – baltalksnis + priede



Visu priežu  
izciršana,  
baltalkšņu  
gredzenošana un  
izciršana.





## Aizaugšana (D daļa – priede)

Gandrīz visu priežu izciršana + ideālā gadījumā lakstaugu un mazo priedīšu pļaušana ar savākšanu. Vēl labāk – noganīšana (par to vēlāk).

Pārveidojas arī zemsedze, reto sugu vietā sāk dominēt ekspansīvā zilganā molīnija.

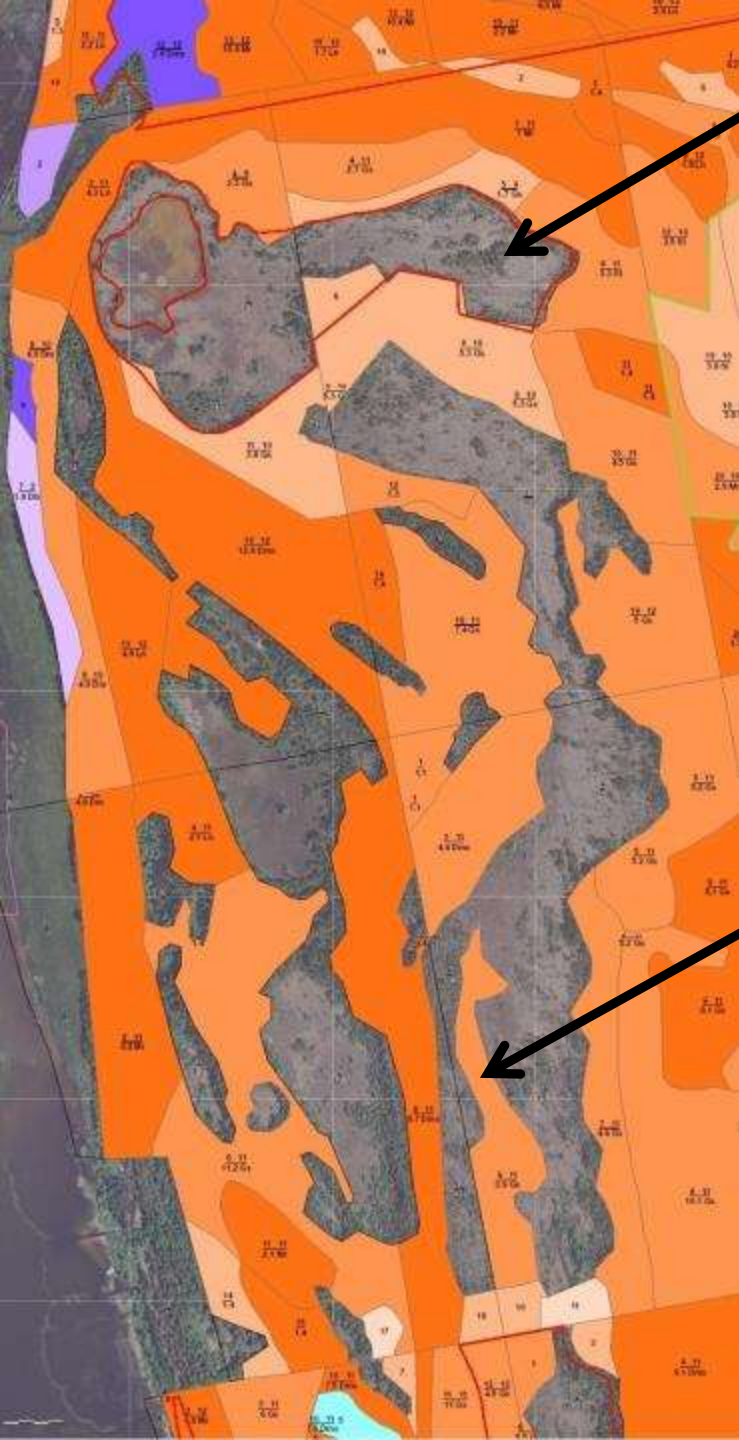




**Šāds ir aizaugšanas problēmas aizsākums.  
Lētāk un efektīvāk ir rīkoties jau šajā stadijā,  
izcērtot/izplaujot jaunās priedītes.**







**Z daļā ir mikroliegums rūsganajai melncerei (melncere ML R daļā vairs nav – aizaudzis ar aslapi – bet par to vēlāk...).**

**Šeit jāplāno koku retināšana kaut kad, bet pašlaik tā noteikti nav prioritāte. Eksperta atzinums kā pamatojums, DAP atļauja.**

**Lielākā daļa zāļu purvu nav meža zemes, tāpēc nav nepieciešama atmežošana.**

**D daļā – vai nu atmežošana vai cita cirte (abos gadījumos nepieciešama DAP atļauja).**

**Vidusdaļa – pretrunu un šķēršļu nav.**



**Dižās aslapes ekspansija – apdraud Lēzela lipari un dažas citas «mazās» augu sugas**

Viena aizsargājama suga (aslape) izspiež otru (melnceri) = viens aizsargājams biotops (7210\* Dižās aslapes audzes...) izspiež otru (7230 Kaļķaini zāļu purvi)







**Pļaut vai nepļaut?**

**Un cik tas ir prioritāri?**

**Risinājums: eksperimentāli parauglaukumi + monitorings**





#### Nepieciešamā apsaimniekošana

-  Grāvja aizsprostošana vai aizbēršana (I.A)
-  1 Selektīva priežu un visu krūmu izciršana (I.B)
-  2 Baltalkšņu izciršana un/vai gredzenošana (I.B)
-  3 Gandrīz visu priežu izciršana, saglabājot tikai "salas" uz reljefa pacēlumiem, vecākos kokus, sausokņus (I.B)
-  4 Pirmreizēja pļaušana divreiz gada (II.B)
-  5 Koku un krūmu izciršana, atjaunojoša pļaušana, pēc tam ekstensīva noganīšana (II.B)
-  6 Zemo purva priežu selektīva izciršana un atsevišķu krūmu izciršana (II.C)

**Engures zāļu purviņu ilgtermiņa vīzija – lielas ekstensīvas ganības ar regulējamiem aplokiem (var sezonāli ierobežot lopu ganīšanos noteiktās teritorijas daļās). Ganības savienotas ar pašreizējām ganībā Torņa pļavā.**

Tas būtu ilgtspējīgākais un reālākais kaļķaino zāļu purviņu saglabāšanas veids.



**Aizaugušie zāļu purvi teritorijas R daļā**





**Aizaugušie zāļu purvi teritorijas R daļā**





## Viens no R daļas mazajiem purviņiem izganīts (fotografēts 2013.gadā)

Šīs platības nav TIK bioloģiski vērtīgas kā tās, kas atbilst ES nozīmes biotopiem 7230 un 7210\*, bet arī šos zāļu purvus (neaizsargājamus biotopus) būtu svarīgi saglabāt atklātas – kaut vai tāpēc, lai mazinātu fragmentācijas efektu. Šajos ir arī lopiem, ko ēst.

→ Pirmreizēja pļaušana (2x gadā) un tad noganīšana (būtu svarīgi tieši pavasarī un vasaras pirmajā pusē, lai novājinātu niedres) ???

vai

→ Niedru novākšana ziemā un noganīšana pavasarī un pēc tam.





---

LIFE15 CCM/DE/000138

Degradēto purvu atjaunošana CO<sub>2</sub> emisiju samazināšanai Ziemeļeiropas zemienē  
*Reduction of CO<sub>2</sub> emissions by restoring degraded peatlands in Northern European Lowland*

**Paldies par uzmanību!**