



LIFE15 CCM/DE/000138

Degradēto purvu atjaunošana CO₂ emisiju samazināšanai Ziemeļeiropas zemienē
Reduction of CO₂ emissions by restoring degraded peatlands in Northern European Lowland

Dabas aizsardzības plāna izstrādes gaita dabas liegumam «Augstroze»

Sandra Ikauniece

Dabas aizsardzības plāna izstrādes vadītāja
18.10.2017.



LIFE15 CCM/DE/000138

Degradēto purvu atjaunošana CO₂ emisiju samazināšanai Ziemeļeiropas zemienē





LIFE15 CCM/DE/000138

Degradēto purvu atjaunošana CO₂ emisiju samazināšanai Ziemeļeiropas zemienē

Plāna izstrādes grafiks:

- Uzsākšanas informatīvā sanāksme – 19.04.17.
- UG sanāksme augusta beigas/septembra sākums (kā veicas ar teritorijas izpēti, pirmie rezultāti)
- UG sanāksme novembris – DAP 1.redakcija
- 2018.gada janvāris – sabiedriskā apspriešana
- 2018.gada marta beigas – UG noslēguma sanāksme
- 2018.gada aprīlis – iesniegšana Dabas aizsardzības pārvaldei



LIFE15 CCM/DE/000138

Degradēto purvu atjaunošana CO₂ emisiju samazināšanai Ziemeļeiropas zemienē

Teritorijas izpēte un DA plāna izstrāde

- Eksperti (meži, zālāji, ūdeņi, purvi, bezmugurkaulnieki, putni, augi)
- Ainavas un kultūras mantojuam izvērtējums
- Apsaimniekošanas pasākumu plānošana, t.sk. hidroloģiskā režīma atjaunošanas plānošana DL Ziemeļu daļā



LIFE15 CCM/DE/000138

Degradēto purvu atjaunošana CO₂ emisiju samazināšanai Ziemeļeiropas zemienē

Meži

- D daļā daudz bioloģiski vecas, ekoloģiski vērtīgas mežaudzes (Oz, A, B mistrojums);
- Izklaidus veci ozoli, ap 20.gs. 30-40.gadiem meži bijuši ļoti izcirsti
- Uz salām dažādi meži – gan veci un maz ietekmēti, gan salīdzinoši jaunāki
- Nākotnē – attīstās daudz liepu mežu





LIFE15 CCM/DE/000138

Degradēto purvu atjaunošana CO₂ emisiju samazināšanai Ziemeļeiropas zemienē

Zālāji

- Aizņem nelielas platības (ap 13 h)
- Sugām bagātas ganības un ganītas pļavas (6270*) un mēreni mitri zālāji (6510)
- Zema kvalitāte, maz indikatorsugu, smalcināšana un vēlā pļauja, kas pasliktina struktūru
- Daudz ekspansīvās sugas
- Atjaunojoša pļaušana un ganīšana





LIFE15 CCM/DE/000138

Degradēto purvu atjaunošana CO₂ emisiju samazināšanai Ziemeļeiropas zemienē

Augu sugas:

- **Zālājos** aizsargājamas sugas nav konstatētas
- **Mežos**

Sīpoliņu zobainīte *Dentaria bulbifera*

Sūna zaļā divzobe *Dicranum viride*

Kērpji, piem., puslodes pertuzārija, parastais plaušķērpis, sīkpunktainā artonija



LIFE15 CCM/DE/000138

Degradēto purvu atjaunošana CO₂ emisiju samazināšanai Ziemeļeiropas zemienē

Putni

2007 – 2017 gadu periodā ir konstatētas 43 īpaši aizsargājamo putnu sugas, no kurām 33 sugas ir iekļautas Putnu Direktīvā;

Madiešēnu purvs ir viena no nozīmīgākajām reto un īpaši aizsargājamo purvus apdzīvojošo putnu sugu ligzdošanas vietām Latvijā.;

Nozīmīgākās ligzdojošās putnu sugas ir tipiskus neskartu augsto purvu biotopus apdzīvojošie bridējputni: dzeltenais tārtniņš (*Pluvialis apricaria*), purva tilbīte (*Tringa glareola*), pļavu tilbīte (*Tringa totanus*), lielā tilbīte (*Tringa nebularia*), lietuvainis (*Numenius phaeopus*) un kuitala (*Numenius arquata*).



LIFE15 CCM/DE/000138

Degradēto purvu atjaunošana CO₂ emisiju samazināšanai Ziemeļeiropas zemienē

Putni

purvos konstatēti vairāki rubeņu (*Lyrurus tetrix*) riesti. Lielākie rubeņu riesti jau ilggadīgi zināmi Madiešēnu purvā, kur labākajos uzskaišu gados riestos klātesošo rubeņu gaiļu skaits vērtēts kā vairāk nekā 40 riestojoši gaiļi. Nelieli riesti konstatēti arī Vecmuižas un Bisenieku purvos;

rudens migrācijas laikā 2015. un 2016. gada septembrī konstatētas līdz 250 dzērvēm;

purva ezeri ir nozīmīga caurceļojošo zosu nakšņošanas un atpūtas vieta gan pavasara, gan rudens migrācijas laikā. Migrācijas maksimuma laikā konstatēti vairāk nekā 5000 lieli jaukti zosu bari (baltpieres zoss *Anser albifrons* un sējas zoss *Anser fabalis*)



LIFE15 CCM/DE/000138

Degradēto purvu atjaunošana CO₂ emisiju samazināšanai Ziemeļeiropas zemienē

Putni

Meža putni – melnais stārķis *Ciconia nigra* (ligzdošanas vietas tuvumā, novērots teritorijā), apodziņš *Glaucidium passerinum*, bikšainais apogs *Aegolius funereus*, trīspirkstu dzenis *Picoides tridactylus*, vidējais dzenis *Leiopicus medius* un baltmugurdzenis *Dendrocopos leucotos*.

Madiešēnu purvs viena no nedaudzām vietām Latvijā (populācijas lielums valstī 9 pāri), kur pēdējās desmitgadēs regulāri tiek novērots klinšu ērglis (*Aquila chrysaetos*)

u.c. sugas



LIFE15 CCM/DE/000138

Degradēto purvu atjaunošana CO₂ emisiju samazināšanai Ziemeļeiropas zemienē

Putni – apdraudējumi

- Hidroloģiskā režīma pasliktināšanās;
- Traucējums ligzdošanas laikā, t.sk. medības
- Migrējošo putnu traucējumi (medības)
- sezonāls lieguma periods no 1. februāra līdz 15. jūlijam, kura laikā Madiešēnu purvā un tā piegulošajā teritorijā aizliegta jebkāda uzturēšanās



LIFE15 CCM/DE/000138

Degradēto purvu atjaunošana CO₂ emisiju samazināšanai Ziemeļeiropas zemienē

Abinieki

- datu formā minēta viena aizsargājama abinieku suga – lielais tritons *Triturus cristatus* – neizdevās atrast. Tuvākās lielā tritona atradnes vietas fiksētas Cēsu apkārtnē;
- Parastajam krupim (*Bufo bufo*) piemērotas nārsta vietas ir pastāvīgās ūdenstilpes – dīķi un ezeri.
- Dīķa vardes (*Rana lessonae*) spēj vairoties daudzveidīgos ūdens baseinos, tomēr ūdens līmeņa atjaunošana purvā radītu papildus biotopus (purva perifērijā veidotos jaunas ūdenstilpes) sugas veiksmīgai izdzīvošanai,
- Parastajai (*Rana temporaria*) un purva vardei (*Rana arvalis*) ūdens līmeņa atjaunošana purvā radītu jaunas nārsta vietas, it īpaši purva perifērijā.



LIFE15 CCM/DE/000138

Degradēto purvu atjaunošana CO₂ emisiju samazināšanai Ziemeļeiropas zemienē

Bezmugurkaulnieki

Lapkoku praulgrauzis *Osmoderma barnabita*

Purvuspāres *Leucorrhinia* spp.

Zirgskābeņu zilenītis *Lycaena dispar*

Platā airvabole *Dytiscus latissimus* un divjoslu airvabole
Graphoderus bilineatus

Skabiozu pļavraibenis *Euphydrias aurinia*

Potenciāli piemēroti biotopi sarkanajam plakanim *Cucujus cinnaberinus* un gļotsēņu kailvabole *Agathidium pulchellum* (apšu meži), kā arī bērzu briežvabolei *Ceruchus chrysomelinus*.



LIFE15 CCM/DE/000138

Degradēto purvu atjaunošana CO₂ emisiju samazināšanai Ziemeļeiropas zemienē

Bezmugurkaulnieki – ietekmējošie faktori

- Ozolu iesaugšana krūmos un mežā - praulgrauzis zālāju pamešana un aizaugšana vēsturiski ir atstājusi negatīvu ietekmi uz lapkoku praulgrauzi, pasliktinot un samazinot tam piemērotos biotopus.
- antropogēnā ietekme uz lielāko daļu bezmugurkaulnieku sugu ir vāja un būtiski neietekmē to populācijas;



LIFE15 CCM/DE/000138

Degradēto purvu atjaunošana CO₂ emisiju samazināšanai Ziemeļeiropas zemienē

Kultūrvēsturiskās vērtības:

Zviedru cepure

Liepleju Elku ozoli

Piltiņkalns

Augstrozes viduslaiku pils

Augstrozes muiža

Augstrozes baznīca

Augstrozes kapsēta

Lapegļu aleja un stādījumi

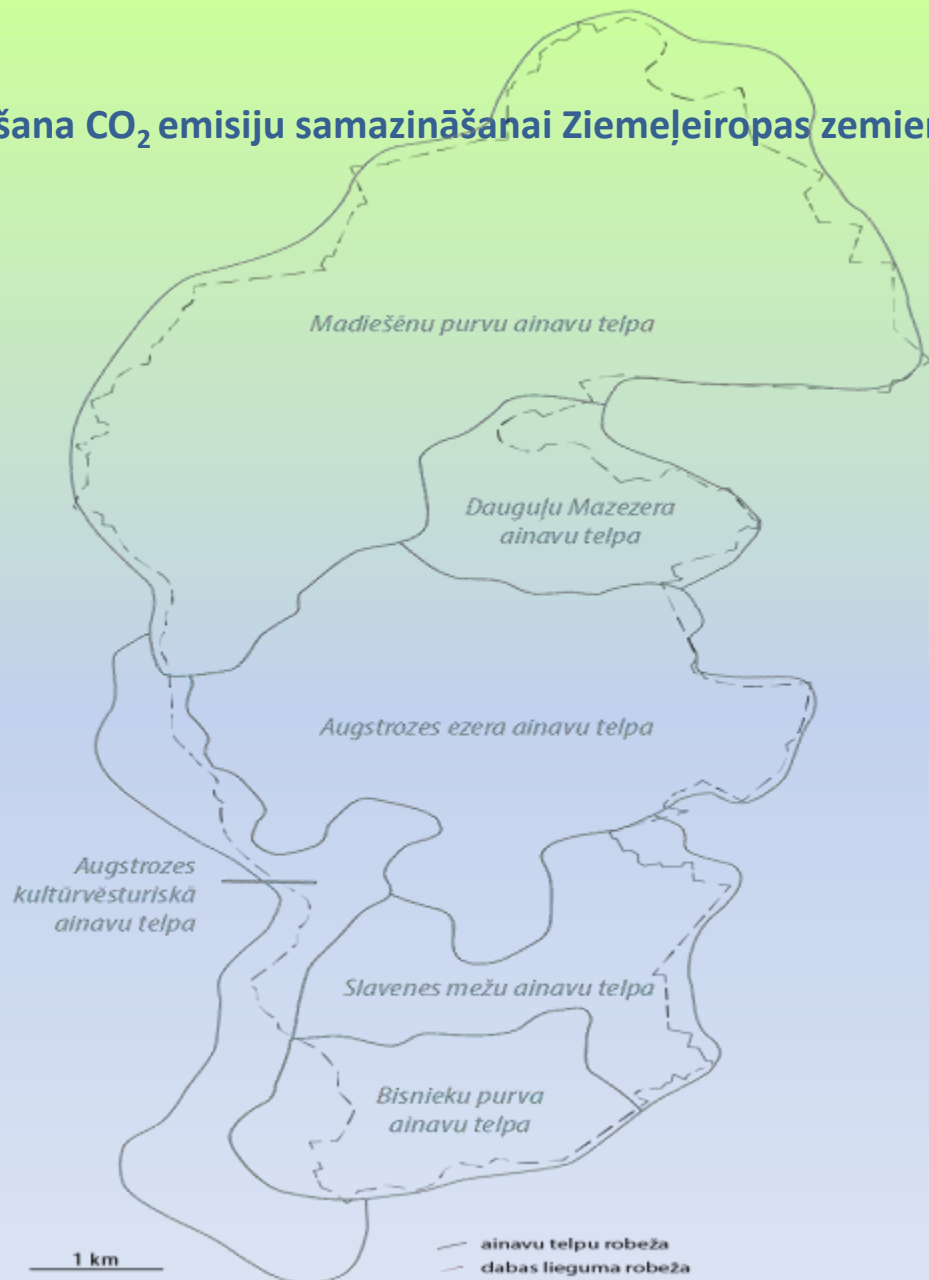


LIFE15 CCM/DE/000138

Degradēto purvu atjaunošana CO₂ emisiju samazināšanai Ziemeļeiropas zemienē

Izdalāmas sešas ainavu telpas:

- Madiešēnu purvu ainavu telpa
- Augstrozes Lielezera ainavu telpa
- Dauguļu Mazezera ainavu telpa
- Slaveņu meža ainavu telpa
- Bisnieku purva ainavu telpa
- Augstrozes kultūrvēsturiskā ainavu telpa





LIFE15 CCM/DE/000138

Degradēto purvu atjaunošana CO₂ emisiju samazināšanai Ziemeļeiropas zemienē

- Ainavas aizsardzības vērtības ir saistītas galvenokārt ar Augstrozes kultūrvēsturisko ainavu telpu un Lielezera un Mazezera ainavu telpām
- Vairāki izcili skatu punkti, ainavas



LIFE15 CCM/DE/000138

Degradēto purvu atjaunošana CO₂ emisiju samazināšanai Ziemeļeiropas zemienē

- Augstrozes pilskalna apauguma palielināšanās – tiek ierobežots skats uz Lielezeru, kā arī uz Augstrozes muižu un Vecmuižas purvu.
- Augstrozes muižas ēku stāvokļa pasliktināšanās – muižas kompleksa ēkas (kungu nams, klēts) netiek atbilstoši apsaimniekotas.
- Privātīpašuma norobežojumu rezultātā, nav pieejas pie Mazezera.
- Ceļa malas (paugura nogāze) aizaugums pie Mazezera aizsedz skata iespēju uz ezeru.
- Piltiņkalna apaugums padara kultūrvēsturisko mantojumu vizuāli nepieejamu, t.sk., ierobežo ainavisku skatu iespējas uz apkārtni.
- Neapsaimniekots (aizaudzis) īpašums *Pilskalni 1* pie Augstrozes pilskalna mazina vietas ainavisko vērtību.
- Pamesta slēpošanas trase pie Cēskalniem – netiek īstenots vietas tūrisma potenciāls; pamesta vietas (t.sk., bij. slēpošanas trases infrastruktūra).
- Augstrozes kapos ir daudz nekoptu kapu vietu (t.sk., muižas barona kapu vieta).



LIFE15 CCM/DE/000138

Degradēto purvu atjaunošana CO₂ emisiju samazināšanai Ziemeļeiropas zemienē

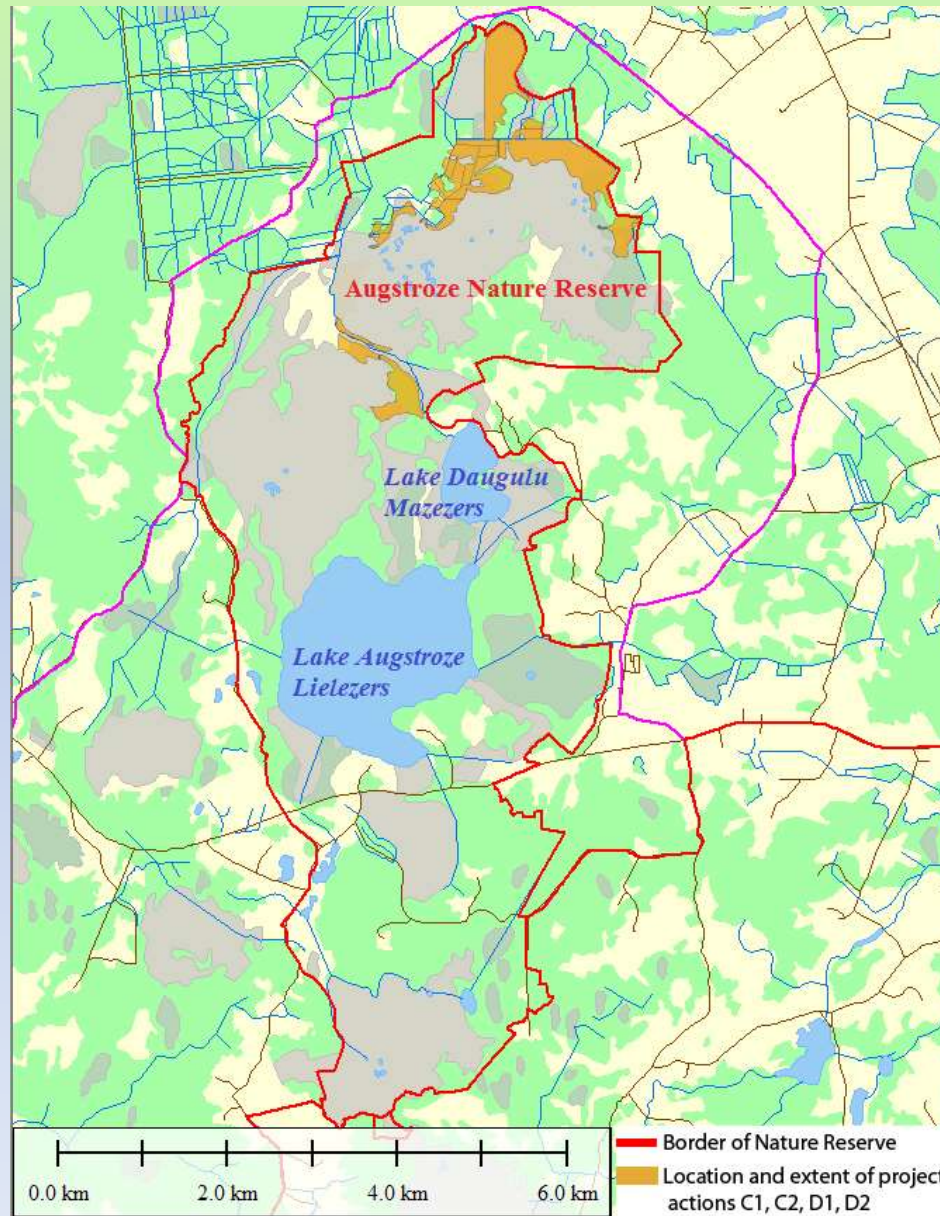
Lai saglabātu ainaviski vērtīgās teritorijas un attīstītu tās atbilstoši kultūrvēsturiskās vides īpatnībām, izveidot *Ainavu aizsardzības zonu*, tajā iekļaujot:

- Augstrozes kultūrvēsturiskās ainavas telpu (dabas lieguma robežās);
- Lauskalna ainavu (ar Lauvaskalna viesu māju un publisko pieeju Lielezeram);
- Piltiņkalna kultūras pieminekli (t.sk., Mežciemumājas);
- Cēskalna potenciālo slēpošanas trases vietu.



LIFE15 CCM/DE/000138

Degradēto purvu atjaunošana CO₂ emisiju samazināšanai Ziemeļeiropas zemienē





LIFE15 CCM/DE/000138

Degradēto purvu atjaunošana CO₂ emisiju samazināšanai Ziemeļeiropas zemienē
Reduction of CO₂ emissions by restoring degraded peatlands in Northern European Lowland

PALDIES!

sandra.ikauniece@gmail.com

26532258

Kandavas iela 2, Rīga, LV-1083, LATVIJA | +371 29511001 |

